

# Ritme econòmic

## Enquesta de conjuntura de Lleida

C Cambra de Comerç de Lleida

C Cambra de Comerç de Tàrrrega

▶▶▶ 1r Semestre 2010

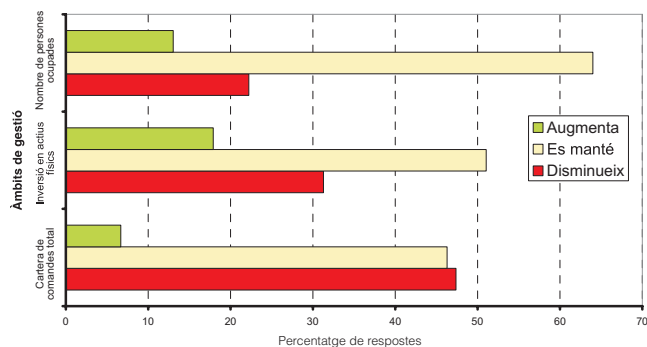
### Resultats de l'enquesta\*

#### Valoració del primer semestre de 2010

Les empreses consideren que l'evolució de la seva activitat durant el primer semestre de 2010 s'ha mantingut respecte el semestre anterior. Així doncs, el 45,2% de les empreses enquestades han respost en aquest sentit a la pregunta sobre la marxa del negoci. El 43,1% considera que ha disminuït i un 11,7% que ha augmentat respecte el semestre anterior. Es pot afirmar que ha continuat la tendència iniciada al semestre anterior de manteniment o fins i tot, d'augment del percentatge d'empreses que opina que la seva situació ha millorat respecte el semestre anterior.

La figura 1 mostra els resultats d'opinió sobre la *cartera de comandes*, la *inversió* i el *nombre d'ocupats*.

Figura 1. Indicador general de conjuntura



El 64,1% de les empreses enquestades expressen que han mantingut el nombre de persones contractades. El 46,6% també considera que la cartera de comandes ha estat similar a la del semestre anterior i el 51% ha mantingut la inversió en actius físics durant el mateix període.

Els resultats de la pregunta sobre la *marxa del negoci* de l'enquesta segons la divisió en quatre grans sectors econòmics es mostren a la taula 1.

Marxa del negoci	Augmenta	Es manté	Disminueix
Indústria	19,6	39,7	40,7
Construcció	9,3	46,5	44,2
Comerç a l'engròs i al detall	6,8	45,9	47,3
Resta serveis	12,9	46,2	40,9

Taula 1.

Com s'avançava el semestre anterior, tot i que un gran percentatge de les empreses dels diferents sectors econòmics manifesten una disminució de l'activitat econòmica, aquesta és menys negativa que la del segon semestre de 2009. Es pot afirmar que la situació és d'estabilitat. Cal destacar, també, que entre les respostes es poden apreciar petits signes d'augment de l'activitat. Per exemple, gairebé el 20% de les empreses enquestades del sector industrial considera que la seva activitat ha augmentat, dada que s'ha més que duplicat respecte el semestre anterior (7,0%).

Per sectors, el més castigat continua essent el de la construcció, encara que amb dades més positives. Gairebé la meitat de les empreses enquestades considera que la seva activitat s'ha mantingut similar a la del semestre anterior. Cal destacar que continuen essent l'obra pública i privada les branques d'activitat on més disminueix l'activitat constructiva; un 74,3% de les empreses enquestades així ho manifesta. El 53,5% considera que ha mantingut el nombre de persones ocupades, tot i que el 65,1% opina que la cartera de comandes total s'ha reduït respecte el semestre anterior.

Les empreses del sector industrial, per una banda, indiquen que han mantingut el nombre de persones ocupades i l'estoc de productes acabats en un 72,7% i 82,8% dels casos respectivament. Continua, així, la tendència endegada en semestres anteriors. Així mateix, continua essent la demanda exterior la que ajuda a mantenir les vendes.

Les dades de les empreses enquestades del sector del comerç a l'engròs i al detall, així com les de la resta de serveis són una mica més positives que les dels darrers semestres. Del conjunt de les opinions es desprèn un manteniment de l'activitat, així com de l'ocupació del sector i del volum de la cartera de comandes durant aquest període.

\* L'anàlisi i presentació dels resultats ha comptat amb el suport de l'**Observatori Econòmic de Ponent**, Serveis Territorials a Lleida del Departament d'Economia i Finances de la Generalitat de Catalunya.

A tall d'exemple, un 67% dels enquestats opina que no ha variat el nombre de persones ocupades respecte el segon semestre de 2009.

Si s'analitzen els subsectors industrials, és a dir, l'alimentari; el tèxtil; el del metall, extractives i transport; el químic i el de la fusta, paper i altres, els resultats de l'anàlisi de les dades que els hi corresponen es mostren a la taula 2.

Marxa del negoci	Augmenta	Es manté	Disminueix
Alimentació	18,5	51,9	29,6
Tèxtil	25,0	16,7	58,3
Metall, extractives i transport	20,9	39,5	39,5
Química	0,0	66,7	33,3
Fusta, paper i altres	20,0	26,7	53,3

Taula 2.

La tendència és la mateixa que la que s'ha anat succeint els darrers semestres. Les empreses del sector químic i l'alimentari manifesten una valoració menys negativa sobre la marxa del negoci. S'ha afegit a aquest grup el subsector del metall, extractives i transport que ha millorat la seva activitat productiva. Pel que fa a resta de subsectors, a la pregunta sobre la marxa del negoci, el sector tèxtil, i el de la fusta, paper i altres consideren que ha disminuït en menor mesura. Les empreses del sector tèxtil, manifesten que és al mercat interior on més s'ha reduït l'activitat. Així ho manifesten el 75% de les opinions. Un 78,6% opina que l'estoc de productes acabats es manté similar al del segon semestre de 2009.

Pel que fa a l'opinió de les empreses de la branca alimentària sobre els *estocs de productes acabats* i el *nombre de persones ocupades*, aquesta és de manteniment respecte al semestre anterior. Així ho manifesten un 88,6 i un 77,8% de les opinions, respectivament.

En definitiva, com ja s'indicava en els darrers Ritmes Econòmics, els resultats confirmen el manteniment de l'activitat econòmica.

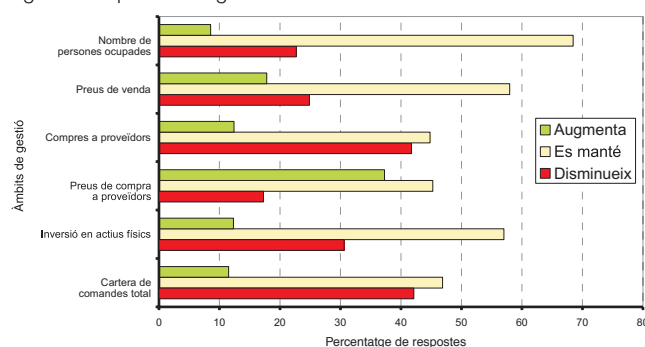
## Expectatives immediates

Les opinions sobre les expectatives per al segon semestre de 2010 insisteixen en la tendència d'estabilització de l'activitat.

Així doncs, la meitat dels enquestats considera que la *marxa del negoci* es mantindrà en els mateixos nivells que el semestre precedent, enfront un 35,6% que creu que disminuirà i el 14,3% restant que preveu un augment de la seva activitat.

La figura 2 representa els resultats de les expectatives per al segon semestre de 2010 dels diferents àmbits de gestió de l'empresa.

Figura 2. Expectatives generals



La taula 3 mostra les expectatives segons els diferents sectors econòmics.

Expectatives-Marxa del negoci	Augmenta	Es manté	Disminueix
Indústria	14,3	52,2	33,6
Construcció	14,0	46,5	39,5
Comerç a l'engròs i al detall	13,5	45,9	40,5
Resta de serveis	15,2	54,5	30,3

Taula 3.

Gairebé el 68% dels enquestats considera que el *nombre d'ocupats* continuarà en la mateixa situació que el semestre anterior.

## La situació econòmica manté la mateixa tònica

Pel que fa als *preus de les primeres matries*, hi ha un gran nombre d'empreses que opina que aquests augmentaran en el proper semestre, concretament un 37% dels enquestats, tot i que la majoria, un 46% pensa que romandran en la mateixa

línia que el semestre anterior.

Per sectors productius, les opinions sobre les expectatives pel que fa a l'activitat productiva també reflecteixen un manteniment de l'activitat. El 52,2% de les empreses enquestades de la branca industrial considera que la seva activitat continuarà al mateix ritme que durant el primer semestre de 2010. Les opinions sobre el *volum de vendes* reflecteixen una certa millora respecte a períodes anteriors i, tot i que un 50,8% pensa que es mantindran similars al període anterior, el 37,3% creu que les vendes augmentaran en el mercat estranger. Les opinions sobre el volum de vendes al mercat interior no varia respecte a períodes anterior i el gairebé el 40% opina que les vendes nacionals disminuiran el proper semestre.

El 46,5% de les empreses enquestades del sector de la construcció opinen que la seva activitat continuarà amb la mateixa tònica del primer semestre de 2010. L'opinió de manteniment també s'entén als preus de venda i el nombre de persones ocupades en el sector. El 58,1% de les empreses enquestades opinen que es mantindrà el nombre de persones ocupades al sector.

Pel que fa a les expectatives del sector de la construcció, aquestes no es preveuen més favorables pel segon semestre de 2010 en cap de les seves branques d'activitat.

Les opinions del sector del comerç respecte a les expectatives per al proper semestre també són majoritàriament de manteniment de l'activitat. Gairebé la meitat de les empreses enquestades creu que el volum de comandes no es modificarà respecte els nivells del primer semestre de 2010. Gairebé el 70% considera que el nombre de persones ocupades es mantindran en els nivells existents i un 58,1% opina que els preus de venda també seguiran la mateixa tendència que el semestre anterior.

La resta de serveis també preveu que la situació no variarà respecte al primer semestre de 2010, amb un manteniment de la seva activitat, de les persones ocupades i dels preus de compra a proveïdors.

La taula 4 mostra les opinions relatives a les expectatives sobre la *marxa del negoci* per al proper semestre pels cinc subsectors industrials que l'enquesta contempla.

Expectatives-Marxa del negoci	Augmenta	Es manté	Disminueix
Alimentació	29,6	51,9	18,5
Tèxtil	8,3	41,7	50,0
Metall, extractives i transport	9,3	55,8	34,9
Química	50,0	16,7	33,3
Fusta, paper i altres	0,0	53,3	46,7

Taula 4.

De les opinions es desprèn unes expectatives d'estabilització de l'activitat respecte els períodes anteriors, i fins i tot algunes d'elles pronostiquen un augment de l'activitat empresarial.

Per sectors industrials, el químic és el que mostra opinions més positives. La meitat dels enquestats pensen que la seva activitat augmentarà en el proper semestre. El 83,3% pensen també que els preus de venda i el nombre d'ocupats al sector no baixaran.

La indústria alimentària també ha augmentat les seves expectatives respecte al període anterior. Així, gairebé un 30% de les empreses enquestades considera que la marxa del negoci augmentarà.

En relació amb les opinions sobre el nombre de persones ocupades, la cartera de comandes i els preus de vendes per als propers mesos, tots els sectors mostren expectatives de manteniment respecte al període anterior.

El sector industrial de fusta, paper i altres és el que expressa les millors expectatives de manteniment de l'ocupació per al proper semestre, un 93,3% de les opinions així ho manifesten.

## Ús de la capacitat productiva industrial

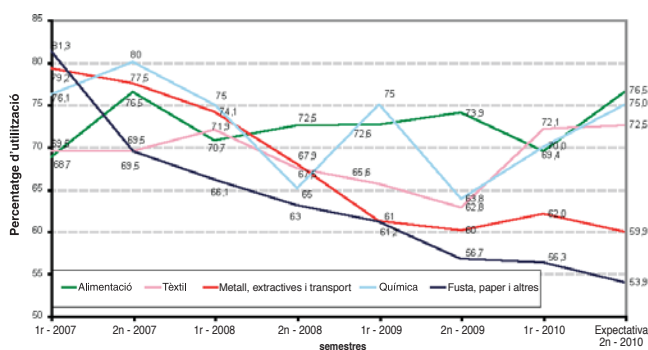
La figura 3 mostra l'evolució de la mitjana d'utilització de la capacitat instal·lada de les empreses industrials dels diversos sectors durant tot l'any 2007, 2008, 2009 i primer semestre de 2010, juntament amb les expectatives per al segon semestre d'aquest any.

Un cert alentiment de la tendència decreixent en la utilització mitjana de la capacitat productiva d'alguns sectors industrials, com el de la fusta, paper i altres o l'industrial del metall, extractives i transport. D'altra banda, es constata un augment de la utilització de la capacitat instal·lada durant el primer semestre de

2010 i unes expectatives d'utilització superiors al 70% per al darrer semestre d'aquest mateix any dels sectors, alimentari i químic. Tot i que aquest darrer sector preveia una reducció de la capacitat productiva afirma que l'ha augmentat i preveu que ho continuarà fent el segon semestre de 2010.

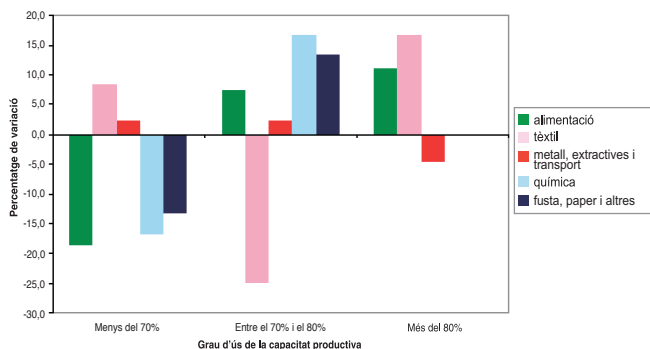
Les empreses del sector tèxtil han augmentat la utilització de la seva capacitat productiva durant el primer semestre de 2010, canviant la seva tendència decreixent dels darrers semestres, encara que no preveu que aquest augment tingui continuïtat durant el següent període, ja que les seves expectatives d'utilització són similars per al proper semestre de 2010. Les previsions del sector alimentari pel primer semestre de 2010 s'han confirmat i les expectatives per al següent període són de creixement.

Figura 3. Grau d'utilització de la capacitat productiva.



La figura 4 mostra la diferència, sector a sector, entre el grau de capacitat productiva utilitzada el primer semestre de 2010 respecte a l'esperada per al segon del mateix any. Segons les tres categories considerades, el sector alimentari i tèxtil destaquen amb unes expectatives d'utilització per sobre del 80%. El sector químic i el de la fusta, paper i altres es posicionen en un nivell d'utilització de la capacitat entre el 70% i el 80%, i el del metall, extractives i transport consideren que en fan una utilització inferior al 70%.

Figura 4. Evolució entre semestres de la capacitat productiva utilitzada.



## Previsions de facturació

Com s'ha exposat anteriorment, l'opinió generalitzada en relació amb el nivell de facturació és semblant al del semestre anterior. El 49,1% de les empreses enquestades consideren que la seva facturació durant el segon semestre de 2010 es mantindrà en els mateixos nivells que el primer semestre d'aquest any. El 36,3% creu que disminuirà i el 14,6% restant preveu un ascens.

Per sectors, també domina la percepció de manteniment del nivell de facturació. Per subsectors industrials, l'opinió de les empreses de la indústria química és la més optimista; el 50% preveu que la seva facturació augmentarà respecte al període anterior. A la resta de subsectors domina la percepció d'un manteniment de la seva facturació.

Si s'analitzen les previsions d'augment de la facturació, aquestes es troben situades majoritàriament entre l'1 i el 10% segons els sectors.

En canvi, pel que fa a les previsions de disminució, l'opinió de tots els sectors es troba en percentatges superiors al 5%, com ja era habitual en els darrers semestres.

## La seva empresa té presència a internet?

Les preguntes d'aquest semestre tenen a veure amb les tecnologies de la informació i la comunicació. Més concretament, s'ha demanat als enquestats sobre la seva presència a internet. El 71,5% dels enquestats han respost afirmativament a aquesta pregunta.

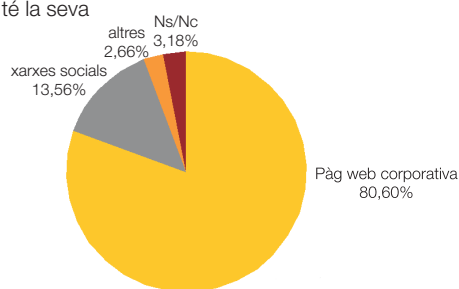
Per sectors d'activitat, el de la construcció és el que menor presència mostra a internet. Tot i això, en té un 58,1%.

Baixant a nivells de subsectors industrials, el químic és el que té major presència a internet. Per contra, el de la fusta, paper i altres és el que menor presència mostra.

## Quin tipus de presència té la seva empresa?

Les respostes sobre la presència de les empreses lleidatanes a internet s'ha centrat, bàsicament, en disposar de pàgina web pròpia i la presència a xarxes socials. D'aquesta manera, gairebé la totalitat de les empreses enquestades tenen pàgina web corporativa, però no està consolidada la seva presència a les xarxes socials.

Figura 5. Quin tipus de presència a Internet té la seva empresa?



## Presència majoritària de les empreses lleidatanes a internet

## Quins serveis ofereix la pàgina web de la seva empresa?

La majoria de les empreses enquestades ofereix informació de la seva empresa i/o el seus productes. Ara bé, només un 35,3% fa possible

la venda dels seus productes o serveis mitjançant la xarxa. La figura 6 en mostra els resultats.

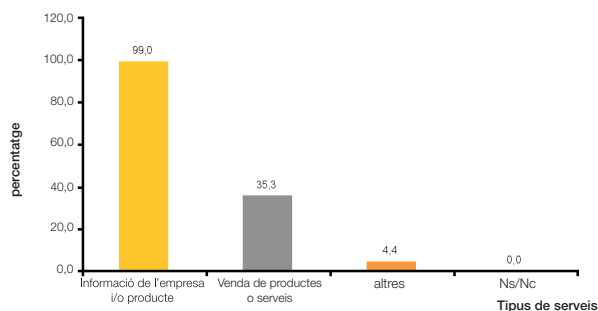


Figura 6. Quins serveis ofereix la pàgina web de la seva empresa?

Per sectors, el de serveis, sense tenir en compte el comerç, és el que mostra un percentatge major de serveis de venda telemàtica de producte o serveis. Per contra, el que menys ofereix aquesta possibilitat als seus clients és el sector industrial.