

# Ritme econòmic

## Enquesta de conjuntura de Lleida

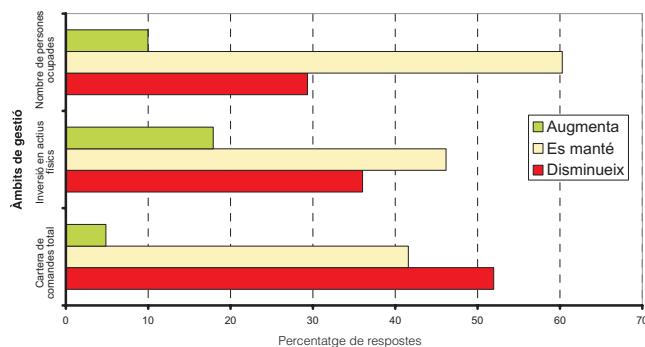
### Resultats de l'enquesta\*

#### Valoració del segon semestre de 2010

La valoració que fan les empreses sobre l'evolució de la seva activitat durant el segon semestre de 2010 arrenca amb la pregunta sobre la *marxa del negoci*, en la qual un 50,3% pensa que ha disminuït respecte al semestre anterior, un 39,8% considera que s'ha mantingut i un 9,9% creu que ha millorat. Així doncs, la valoració general de la majoria de les empreses continua essent pessimista.

La figura 1 mostra els resultats d'opinió sobre la *cartera de comandes*, la *inversi* i el *nombre d'ocupats*.

Figura 1. Indicador general de conjuntura



Cal destacar que el 52,6% de les empreses enquestades manifesten que durant el segon semestre de 2010 ha disminuït el seu volum de comandes. Tot i aquesta reducció, el 60,6% manifesta que el nombre de persones ocupades s'ha mantingut durant el període que considerem.

Els resultats de la pregunta sobre la *marxa del negoci* de l'enquesta segons la divisió en quatre grans sectors econòmics es mostren a la taula 1.

Marxa del negoci	Augmenta	Es manté	Disminueix
Indústria	16,0	41,4	42,6
Construcció	7,0	39,5	53,5
Comerç a l'engròs i al detall	9,3	36,0	54,7
Resta serveis	10,6	44,0	45,4

**L'activitat econòmica encara no mostra símptomes de millora**

Tot i que la majoria de les empreses dels diferents sectors econòmics posen de manifest una disminució de l'activitat econòmica, aquesta es manté pràcticament en els mateixos nivells que la del primer semestre de 2010. La situació, per tant, es manté.

Pel que fa a la pregunta sobre la cartera de comandes, el 47,6% de les empreses enquestades del sector industrial consideren que ha disminuït. D'una manera més accentuada ho han fet les vendes a l'interior amb un 49,2%. D'altra banda el volum de vendes al mercat exterior ha incrementat en un 34,8% dels casos i s'ha mantingut en un 53,5% dels mateixos. Al igual que el semestre anterior, el 79,3% considera que l'*estoc de productes acabats* s'ha mantingut, i gairebé el 67% de les empreses enquestades afirma que el nombre de *persones ocupades* ha estat similar al del semestre anterior.

Les dades de les empreses enquestades del sector de la construcció segueixen la tònica dels darrers semestres. Tot i això, el 53,5% opinen que la *marxa del negoci* ha disminuït, essent la branca d'obra residencial on aquesta disminució té més incidència. Un aspecte positiu, però, és l'opinió del 46,5% de les empreses enquestades sobre

que s'ha mantingut el nombre de persones ocupades, tot i que el 65,1% consideren que la cartera de comandes ha disminuït durant el període de referència.

Les opinions que es desprenen de les empreses del sector del comerç a l'engròs i al detall són més negatives que el passat semestre ja que el 50,7% d'aquestes creu que la seva cartera de comandes total ha disminuït i un 54,7%

considera que la *marxa del negoci* ha baixat en front un 36% que opina que s'ha mantingut. La dada positiva és que el 68% de les empreses del sector comerç manifesta

\* L'anàlisi i presentació dels resultats ha comptat amb el suport de l'**Observatori Econòmic de Ponent**, Serveis Territorials a Lleida del Departament d'Economia i Finances de la Generalitat de Catalunya.

que el nombre de persones ocupades s'ha mantingut.

Per als subsectors industrials, és a dir, l'alimentari; el tèxtil; el del metall, extractives i transport; el químic i el de la fusta, paper i altres, els resultats de l'anàlisi de les dades que corresponen a aquests cinc subsectors industrials es mostren a la taula 2.

Marxa del negoci	Augmenta	Es manté	Disminueix
Alimentació	17,2	41,4	41,4
Tèxtil	25,0	50,0	25,0
Metall, extractives i transport	20,5	28,2	51,3
Química	20,0	65,0	15,0
Fusta, paper i altres	0,0	61,5	38,5

Taula 2.

Les empreses del sector químic son les que mostren una evolució més positiva, ja que han passat d'un 25% l'any 2009 a un 65% les empreses que manifesten que la seva situació és de manteniment mentre les que manifestaven que la seva marxa del negoci disminuïa s'han reduït d'un 37,5% a un 15%. Pel que fa a la resta de subsectors, a la pregunta sobre la *marxa del negoci*, la que afirma una disminució d'un 51,3% és la del metall, extractives i transport. Concretament, el 50% de les empreses del sector tèxtil considera que la marxa del negoci es manté on més ha reduït la seva activitat és a les vendes destinades al mercat interior en un 50% i el mateix percentatge considera que ha augmentat el volum de vendes al mercat estranger. L'opinió que es desprèn de les empreses de la branca alimentària sobre els *estocs de productes acabats* i el *nombre de persones ocupades* és de manteniment respecte al semestre anterior. Així ho manifesten un 88,9% i un 65,5% de les opinions, respectivament.

Aquests resultats denoten el manteniment, de l'activitat econòmica. Una situació que s'havia produït durant els darrers semestres i que ja s'havia apuntat en el Ritme Econòmic del semestre passat.

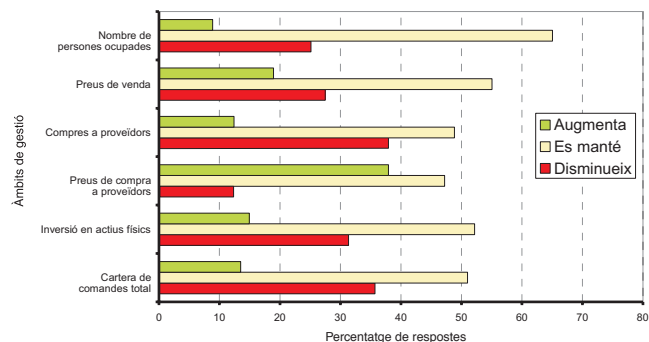
## Expectatives immediates

Les opinions sobre les expectatives per al primer semestre de 2011 mostren una certa estabilització respecte al semestre anterior.

D'aquesta manera, un 47,7% dels enquestats opina que la *marxa del negoci* es mantindrà, enfront un 38,0% que creu que disminuirà i el 14,4% restant que preveu un augment de la seva activitat.

La figura 2 representa els resultats dels diferents àmbits de gestió de l'empresa.

Figura 2. Expectatives generals



La taula 3 mostra les expectatives segons els diferents sectors econòmics.

Expectatives-Marxa del negoci	Augmenta	Es manté	Disminueix
Indústria	22,5	51,3	26,2
Construcció	14,0	41,9	44,2
Comerç a l'engròs i al detall	12,0	46,7	41,3
Resta de serveis	13,5	53,2	33,3

Taula 3.

## La dada positiva la dona la xifra de vendes al mercat estranger

El 64,5% dels enquestats considera que el *nombre d'ocupats* continuarà en la mateixa situació que aquest darrer semestre de 2010.

Pel que fa als *preus de les primeres matries*, es manté la tendència expressada en les opinions del semestre anterior amb la creença que aquests es mantindran estables durant el primer semestre de 2011.

Com ja s'ha apuntat anteriorment, per sectors productius, les dades mostren opinions que reflecteixen el manteniment de l'activitat. El 51,3% de les empreses enquestades de la branca industrial considera que la seva activitat continuarà al mateix ritme que durant el darrer semestre de 2010. Expressen la mateixa opinió sobre el *volum de vendes*: el 60,2% creu que es mantindrà estable, tant les vendes a l'estranger com les del mercat interior.

El 41,9% de les empreses enquestades del sector de la construcció opinen un manteniment de l'activitat similar al del primer semestre de 2010, però cal destacar que un 44,2% opina que continuarà disminuint i aquesta és la dada més negativa ja que també consideren en un 44,2% que el nombre de persones ocupades en el sector disminuirà. Pel que fa a les expectatives en obra pública, es preveu que aquestes disminueixin en un 53,1% dels casos i en obra privada un 50%.

Les opinions del sector del comerç respecte a les expectatives per al proper semestre també denoten un manteniment de l'activitat. El 54,7% de les empreses enquestades creu que el *volum de comandes* es mantindrà en els mateixos nivells que durant el segon semestre de 2010. Gairebé el 75% considera que el nombre de *persones ocupades* es mantindran en els nivells existents.

La resta de serveis també preveu que la situació no variarà respecte al segon semestre de 2010, amb un manteniment de la seva activitat, de les persones ocupades i dels preus de compra a proveïdors.

La taula 4 mostra les opinions relatives a les *expectatives* sobre la *marxa del negoci* per al proper semestre pels cinc subsectors industrials que l'enquesta contempla.

Expectatives-Marxa del negoci	Augmenta	Es manté	Disminueix
Alimentació	27,6	48,3	24,1
Tèxtil	37,5	62,5	0,0
Metall, extractives i transport	25,6	46,2	28,2
Química	0,0	50,0	50,0
Fusta, paper i altres	7,7	61,5	30,8

Taula 4.

Les opinions reflecteixen unes expectatives d'estabilització de l'activitat respecte els períodes anteriors. És més, en alguns subsectors les opinions sobre disminució de l'activitat s'han reduït considerablement respecte a les aportades en les darreres enquestes.

El sector tèxtil, mostra opinions de manteniment de l'activitat en quasi un 65% de les empreses enquestades. Aquest és un canvi de tendència respecte els darrers períodes.

En relació amb les opinions sobre el nombre de persones ocupades, la cartera de comandes i els preus de vendes per als propers mesos, tots els sectors mostren expectatives de manteniment respecte al període anterior. Cal destacar les expectatives sobre el manteniment del nombre d'ocupats expressada per la totalitat de les empreses enquestades. El sector de la fusta, paper i altres és el que expressa les millors expectatives de manteniment de l'ocupació per al proper semestre en un 92,3%.

## Ús de la capacitat productiva industrial

En relació a la capacitat productiva de les empreses de la demarcació de Lleida el 42,5% expressen un grau d'utilització de la mateixa menor del 70% i un 39,6% entre un 70% i un 80%. Les expectatives per al primer semestre de 2011 mostren una tendència a la major utilització de la capacitat productiva ja que un 45% de la indústria considera que el grau d'utilització estarà entre un 70 i un 80%.

Les indústries del metall, extractives i transport juntament amb les de la fusta, paper i altres son les que mostren un major grau d'utilització

per sota del 70%. La química és la que es troba en una posició millor amb un 50% de les empreses amb nivells d'utilització superiors al 80% de la seva capacitat. Les expectatives per 2011 empitjoren en el cas de la química i es mantenen en la resta de sectors d'activitat.

## Previsions de facturació

Es manté l'opinió generalitzada d'un manteniment en el nivell de facturació. D'una banda, el 48,7% de les empreses enquestades consideren que durant el primer semestre de 2011 la seva facturació es mantindrà en els mateixos nivells que el darrer semestre de l'any passat. D'altra banda, un 35% pensen que disminuirà i el 16,3% restant preveu un ascens.

Per sectors, l'opinió de les empreses de la química és la més pessimista; un 50% preveu que la seva facturació

disminuirà respecte al període anterior. A la resta de sectors domina la percepció d'un manteniment de la seva facturació. Un 69,2% de les empreses enquestades dels sectors de la fusta, paper i altres opina que la facturació es mantindrà a nivells similars al del semestre anterior.

La taula 5 mostra el grau d'augment o disminució de la facturació, en termes percentuals. Per una banda, si es parla de previsions d'augment de la facturació, les expectatives es troben entre l'1 i el 5%, en un 65,4% de les empreses. D'altra

banda, si es parla de previsions de disminució, l'opinió unànime es troba en percentatges superiors al 5%.

	Previsió sobre l'evolució de facturació 1r semestre 2011				
	Augment			Reducció	
	de l'1% al 5%	del 6% a 10%	mes del 10%	del -1% al -5%	mes del -5%
Indústria	49,6	33,4	17,0	12,2	87,8
Construcció	75,0	0,0	25,0	11,1	88,9
Comerç a l'engròs i al detall	75,0	12,5	12,5	46,2	53,8
Resta serveis	60,0	35,0	35,0	31,1	68,9

Taula 5.

En la pregunta variable d'aquest semestre s'ha preguntat a les empreses en quines àrees necessiten assessorament extern. En general la resposta ha estat repartida entre els

diferents conceptes, tot i això cal destacar la importància que es dona a les àrees d'internalització, formació, àrea comercial i noves tecnologies.

En la segona qüestió, es posa de manifest la falta de suport financer o bancari a les empreses, ja que quasi un 25% de les respostes mostren aquesta necessitat i/o mancança.

*La internalització  
i la formació les  
dues àrees en que  
hi ha més  
necessitat de  
suport extern*

*Les empreses  
reivindiquen la  
manca de suport  
financer*

consulta l'Enquesta de conjuntura de Lleida  
[www.cambralleida.org](http://www.cambralleida.org)  
[www.cambratarrega.com](http://www.cambratarrega.com)



 Generalitat de Catalunya  
**Institut d'Estadística  
de Catalunya**



**Cambra de Comerç  
de Lleida**

C/ d'Anselm Clavé, 2 - 25007 Lleida  
Tel 973 23 61 61 - Fax 973 24 74 67  
[lleida@cambralleida.org](mailto:lleida@cambralleida.org)  
[www.cambralleida.org](http://www.cambralleida.org)



**Cambra de Comerç  
de Tàrraga**

Plaça Major, 4 - 25300 Tàrraga  
Tel. 973 314 327 - Fax 973 314 355  
[tarrega@cambrascats.es](mailto:tarrega@cambrascats.es)  
[www.cambratarrega.com](http://www.cambratarrega.com)